

The background of the entire page is a repeating pattern of blue evergreen branches, likely spruce or fir, with small, dark blue dots scattered throughout, resembling snow or berries. The pattern is dense and covers the entire surface.

**CARNET DE DÉCOUVERTES**

## LE CHEMIN DU RUISSEAU QUI SE PERD

**SABADEL-LAUZÈS**

9,5 km - 3h 30

**Sabadel-  
Lauzès**

**Ferrasse**

**Le  
Roucan**

**Le Pont**

**Le Mas  
de Long**

**Le  
Vercat**

**Mas de  
Pouchou**

**Le Camp  
Grand**

**Le  
Valadié**

**Le Gruat**

**Le Moulin  
de Font Faurès**



**500 m**



**D**  
**6**

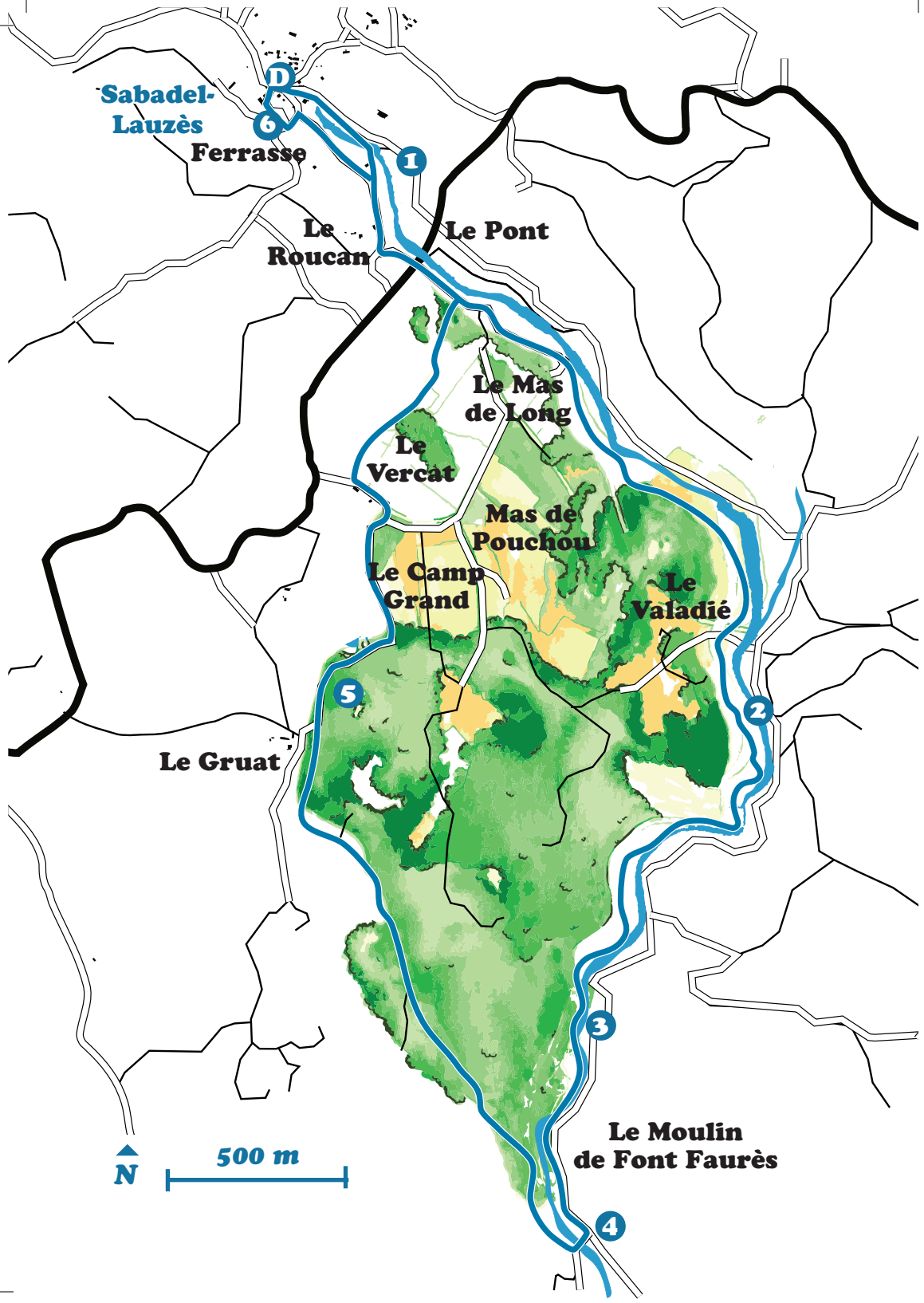
**1**

**5**

**2**

**3**

**4**



# Partir ?

*oui mais avant*

bonne direction

tourne à droite

mauvaise direction



## Le sentier du « ruisseau qui se perd » commence au lavoir de Sabadel-Lauzès.

C'est là que la Sagne prend naissance. La Sagne, c'est le cours d'eau que tu vas suivre tout au long de cette randonnée. Ses zones humides créent un véritable petit monde féérique.

Entre combes et vallées, ton chemin sera varié. Sois vigilant, ouvre tes sens, la beauté de cette randonnée naît dans son détail.

- › Évite de partir sans provision d'eau
- › Ramasse soigneusement tes déchets
- › Prévois des vêtements adaptés en fonction de la météo
- › Respecte les milieux naturels et les propriétés privées
- › Si tu ramasses des souvenirs, privilégie l'inerte (plumes, feuilles mortes, cailloux) au vivant (plantes)
- › Garde ton chien en laisse
- › En rentrant, vérifie que tu n'as pas de tique sur ton corps

### SANS OUBLIER

BÂTON  
Casse-croûte

Pince à ligue  
EAU

COUPEAU  
pochette  
PLASTIQUE


**Départ**

## **Le lavoir, une histoire de fées**

**Bien qu'il ne soit pas bien grand**, ce lavoir jouait autrefois un rôle important dans la vie du village. Les femmes, appelées lavandières, y lavaient le linge. Aujourd'hui, bien que les usages aient changés, les lavoirs sont toujours peuplés de vie.

**Avec un peu d'imagination, tu peux apercevoir de drôles de petits êtres qui peuplent à nouveau ce lieu aquatique.**



A watercolor illustration of a woman's face in profile, looking down. Her hair is a vibrant teal color, rendered with soft, flowing brushstrokes. Her eyes are closed, and her lips are slightly parted. The background is a mix of white and light teal washes. In the bottom right corner, there is a dark blue, textured area that resembles fish scales or a woven fabric, with a white grid pattern visible underneath. A semi-transparent white box with rounded corners is positioned in the lower-left quadrant, containing text.

Tout au long de cette promenade, libellules, demoiselles, hérons et coassements d'amphibiens t'indiqueront la présence de l'eau et te guideront le long de la **Sagne**.

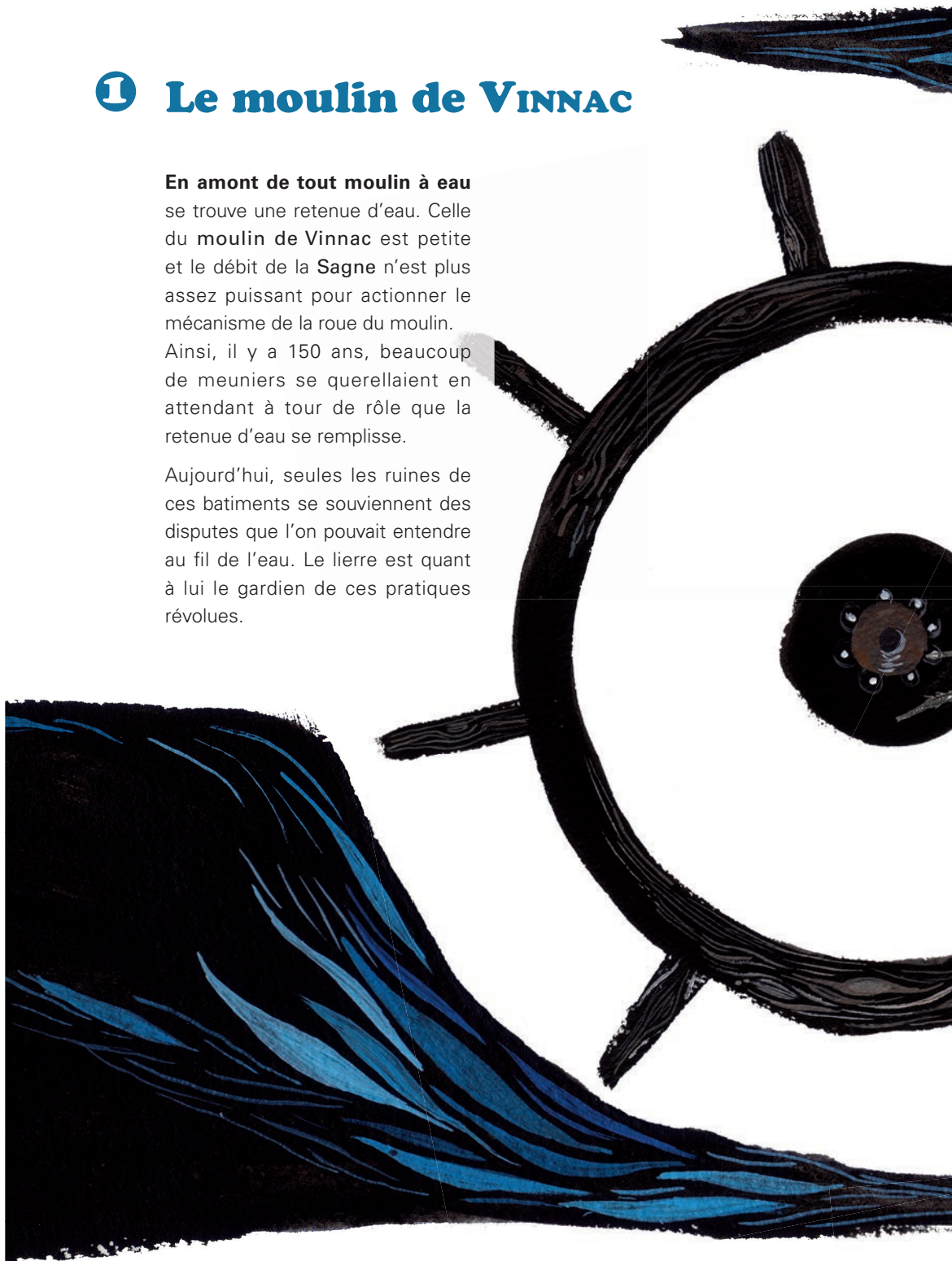
## ① Le moulin de VINNAC

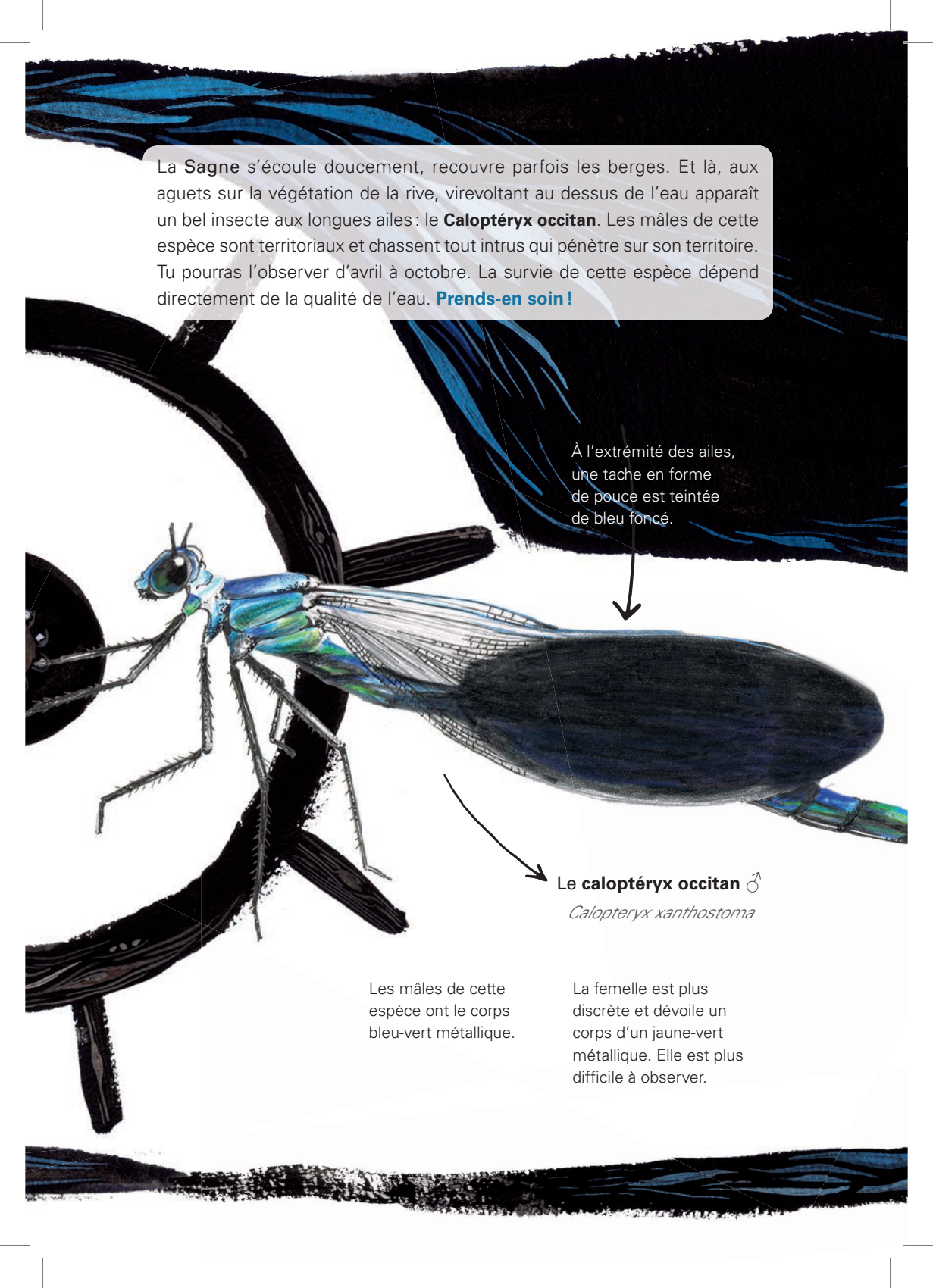
### **En amont de tout moulin à eau**

se trouve une retenue d'eau. Celle du moulin de Vinnac est petite et le débit de la Sagne n'est plus assez puissant pour actionner le mécanisme de la roue du moulin.

Ainsi, il y a 150 ans, beaucoup de meuniers se querellaient en attendant à tour de rôle que la retenue d'eau se remplisse.

Aujourd'hui, seules les ruines de ces batiments se souviennent des disputes que l'on pouvait entendre au fil de l'eau. Le lierre est quant à lui le gardien de ces pratiques révolues.





La Sagne s'écoule doucement, recouvre parfois les berges. Et là, aux aguets sur la végétation de la rive, virevoltant au dessus de l'eau apparaît un bel insecte aux longues ailes : le **Caloptéryx occitan**. Les mâles de cette espèce sont territoriaux et chassent tout intrus qui pénètre sur son territoire. Tu pourras l'observer d'avril à octobre. La survie de cette espèce dépend directement de la qualité de l'eau. **Prends-en soin !**

À l'extrémité des ailes, une tache en forme de pouce est teintée de bleu foncé.

**Le caloptéryx occitan** ♂

*Calopteryx xanthostoma*

Les mâles de cette espèce ont le corps bleu-vert métallique.

La femelle est plus discrète et dévoile un corps d'un jaune-vert métallique. Elle est plus difficile à observer.

## La cloche engloutie

**BING BANG,  
BALALAN!**  
La cloche est  
tombée dans la  
fontaine.

De 1789 à 1799, la Révolution fait rage sur tout le territoire français. Les cloches étaient alors réquisitionnées pour être fondues et fabriquer armes et munitions. C'est celà qui incita les habitants à les cacher. On les plongeait dans les étangs, les mares ou les lavoirs. Une fois noyées, on en oubliait parfois l'existence.

Les légendes et les histoires résonnent sur la cloche de **Sabadel-Lauzès**. Les mémoires se mélangent. Nul ne sait réellement quels récits se cachent ici... Ni si la cloche a finalement été retrouvée.

*\* Balalin balalan  
Les cloches de Merlan sont  
tombées dans l'étang.  
Qui l'a dit ? La perdrix,  
va lui dire qu'elle a menti.*

« Balalin balalan  
Las campanas d'a Merlan  
son tombadas dins l'estanc  
qual z'a dich ?  
La perdix  
vai li dire qu'a mentit » \*





## EST-CE QUE TU L'AS VU ?

Dans l'élan de ta promenade, n'oublie pas de regarder autour de toi. Les bois et les prairies regorgent de choses à voir. Sois curieux et prends le temps de découvrir ce qui t'entoure. Regarde les oiseaux dans les bosquets, sur les branches ou dans le ciel. Qui en verra le plus d'ici à la fin de la randonnée ?



Le **Geai des chênes**



Le **Martin-pêcheur**



La **fourmi**



Le **Machaon**



L'**escargot**



L'**Orchidée mâle**



## ② L'architecture au naturel

**Pour les Hommes**, la nature a toujours été une source d'inspiration. Ils en ont copié les formes, imité les volumes, dessiné les éléments. Depuis l'Antiquité, l'observation de la nature a incité les hommes à représenter les plantes de leur environnement. Ces représentations sont parfois réalistes, parfois ornementales ou symboliques. Nombreuses sont les églises, abbayes et cathédrales où l'on trouve des sculptures et moulages de végétaux.

Ne trouves-tu pas que ces bois ressemblent à s'y méprendre à nos anciennes architectures ?



Les sculptures représentant le végétal ont évolué au gré des courants architecturaux. Jusqu'au XV<sup>e</sup> siècle, les formes végétales les plus présentes étaient la vigne, les arbres fruitiers, le lierre, les trèfles, les arums, les roses, les chênes... Avec l'architecture gothique, les décors végétaux se multiplient, des formes plus complexes apparaissent telles que les feuilles d'artichauts, le chardon, le houx.

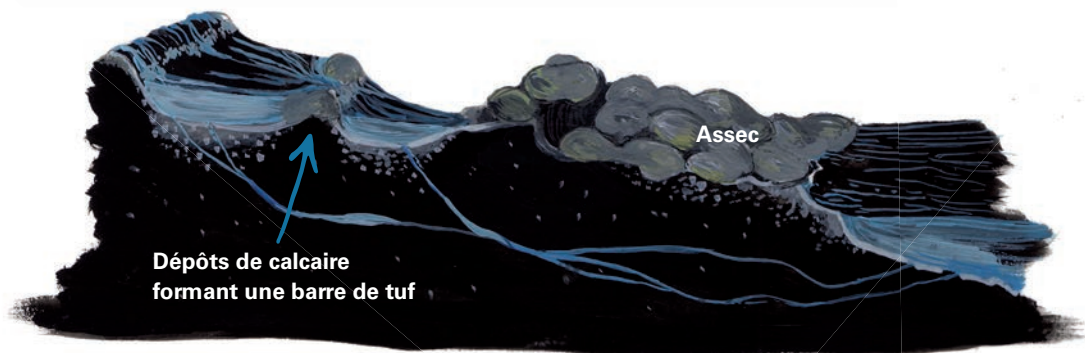
De nos jours le végétal est peu représenté dans l'architecture. Il continue cependant d'inspirer les hommes dans leurs créations.



Place  
Champollion  
à Figeac

### 3 Toc, toc, tuf

Il y a encore quelques mètres, nous pouvons toujours apercevoir le cours de la Sagne. Mais à cet endroit, l'eau a disparu. **Où peut-elle bien être partie?** À tes pieds, une drôle de roche est présente dans le lit de la rivière. Les concrétions calcaires de tuf ont colmaté le cours d'eau, formant un assec. L'eau n'a pas vraiment disparu, elle s'infiltre sous cette couche pour réapparaître un peu plus bas.



**Approche-toi de cette roche, observe ces petits végétaux qui sont comme fossilisés.** Ce sont de petites mousses plus ou moins humides qui cherchent des milieux riches en calcaires. Cogne délicatement sur le tuf, tu auras l'impression que tout le lit de la rivière résonne.



Pour en savoir plus, procure-toi le livret : **Découvrir... Le tuf des rivières des Causses du Quercy**, disponible à la Maison du Parc ou dans les offices de tourisme.

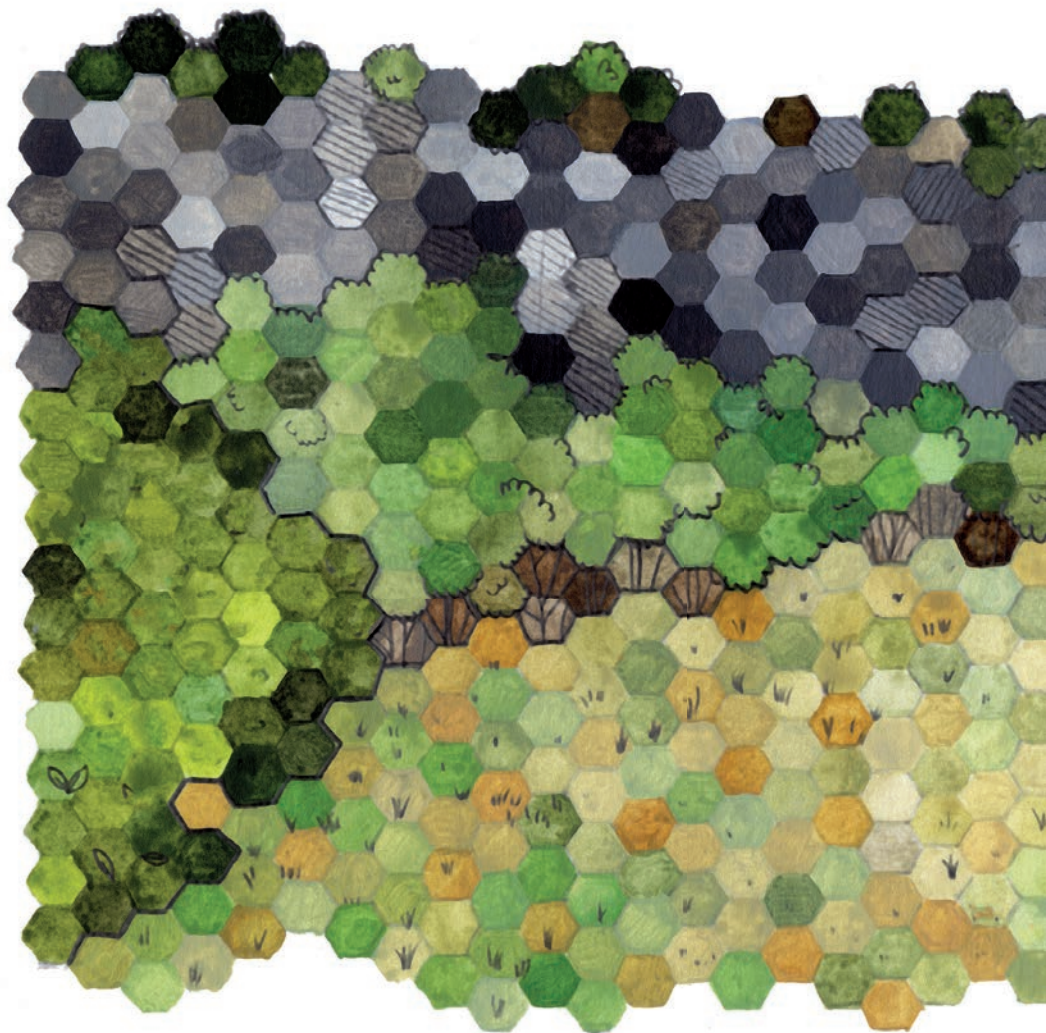
Peu de temps après le petit pont de bois, tends l'oreille et essaye d'entendre l'eau tourner dans la roue du moulin. L'eau n'a pas disparu bien longtemps.

Voici la porte du moulin à eau de Font-Faurès, c'est le dernier des 6 moulins de la Sagne. Que de détails dans les boiseries ! Praticité et esthétique se mêlent dans cette menuiserie.



## ④ Le regard du déserteur

**En levant tes yeux**, tu pourras apercevoir, au nord, un éperon rocheux. Dans un de ces recoins se trouve une grotte, celle du déserteur. C'est là qu'un jeune homme se cachait pendant les guerres Napoléoniennes pour éviter d'être enrôlé de force. Sa promise venait tous les jours lui apporter de l'eau, du vin, du pain, du lard, des oignons et des petits fromages qu'elle lui confectionnait. La légende dit qu'après son aller-retour, les sangliers effaçaient les traces de ses pas. Pour les remercier, elle déposait des pommes sur son chemin.





## La forge aux étoiles



**Autrefois, un forgeron s'était installé** dans la vallée de la **Sagne**. Son activité a marqué la toponymie des alentours. Par exemple, le moulin de **Font-Faurès** que tu as aperçu tout à l'heure, signifie « *la fontaine du forgeron* » en occitan. Aujourd'hui, il ne reste que le reflet scintillant des étincelles de son travail, dans le superbe ciel noir des **Causses du Quercy**. La nuit, elle aussi, renferme plein de poésie.

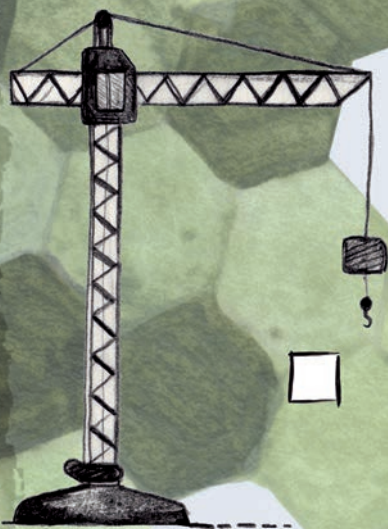
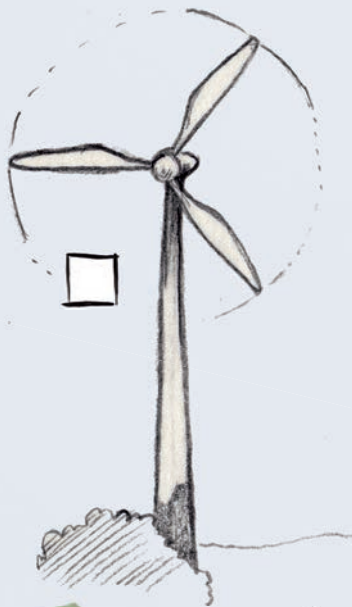


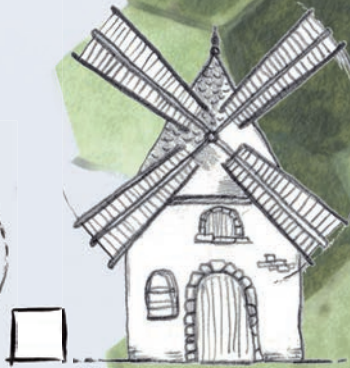


Le minéral de fer, qui était présent en masse dans la vallée, a lui aussi presque disparu. Sois vigilant et peut-être auras-tu la chance de trouver cette pierre rouge et dense.

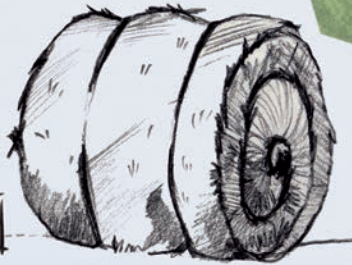
## TON PAYSAGE

**Depuis longtemps**, l'Homme façonne le paysage. Des prés aux ruisseaux, des forêts aux villages, des routes aux maisons, tous les paysages du **Quercy** sont empreints de la présence humaine. De nombreux indices de cette vie jalonnent les chemins. À petite échelle, ce sont les reflets de notre société. **Modernes ou âgés, vétustes ou entretenus, quels éléments croiseras-tu ?**





le gruat



## 5 Le puits palmé

Tu arrives à un petit point d'eau, accompagné de son puits. Ici, pendant la saison de reproduction, tu peux voir de nombreux amphibiens. La **Salamandre**, mesure une vingtaine de centimètres. Sa peau noire, luisante est tachetée de jaune. Contrairement aux tritons, la **Salamandre**, à l'âge adulte, n'est pas une espèce aquatique. Elle se contente de plonger son train arrière dans l'eau pour délivrer ses larves. Celles-ci ressemblent d'ailleurs beaucoup à celles du triton.

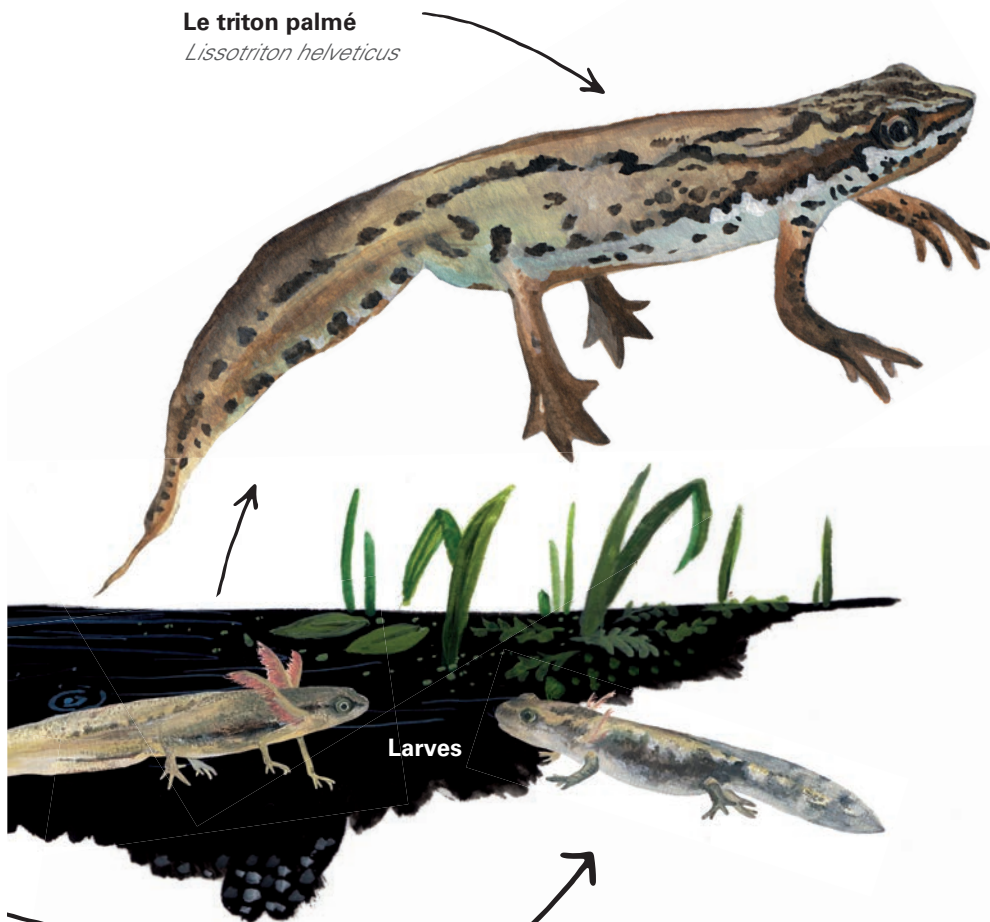
### Le savais-tu ?:

les tritons et  
les salamandres peuvent  
régénérer des parties  
perdues ou blessées  
de leur corps.



**Le triton palmé**

*Lissotriton helveticus*



**La salamandre tachetée**

*Salamandra salamandra*

« Cal pas beure d'una font ont  
i a une blanda »

« Ne bois pas l'eau de la fontaine  
s'il n'y a pas de salamandre »

Cette expression occitane  
atteste du lien entre la présence  
d'amphibiens et la qualité de l'eau.

## ⑥ Le jardin d'Éden



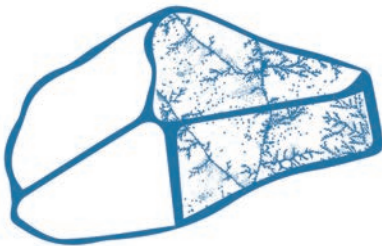
**Les vitraux** nous racontent une histoire, comme une fenêtre sur le monde ancien.



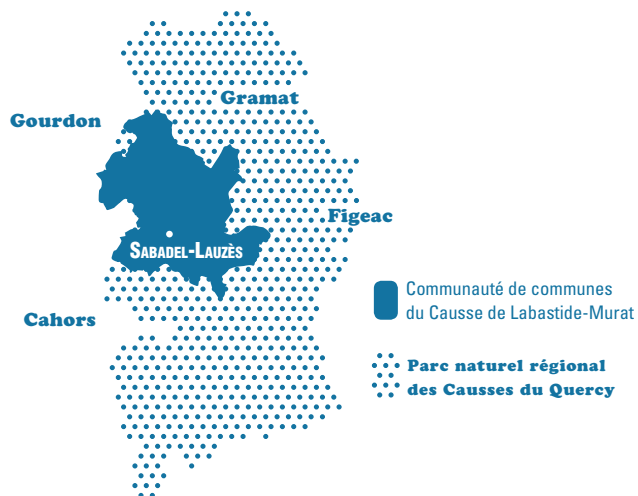
**Et si toi aussi tu racontais l'histoire de ta promenade à travers un vitrail ?**

# Notes

## La macro en plus gros



Tu t'es peut-être demandé ce que représentait la couverture de ce carnet. C'est le dessin que l'on peut observer sur la surface d'une roche : la dendrite de manganèse. Cette image résulte de la cristallisation du manganèse.



## PAYSAGES DE SABADEL-LAUZÈS

Là où serpente le ruisseau, tu pourras trouver  
les murmures des légendes oubliées.



Carnet réalisé par le Parc naturel régional des Causses du Quercy dans le cadre du Plan de paysage de la Communauté de communes du causse de Labastide-Murat, avec le soutien financier de la DREAL Occitanie, et l'aide du CAUE du Lot. Office de tourisme intercommunal : 05 65 21 11 39.

